

PROJET



# 35-1 - LE QUESNEL ENTREE EST - vue panoramique à 360°

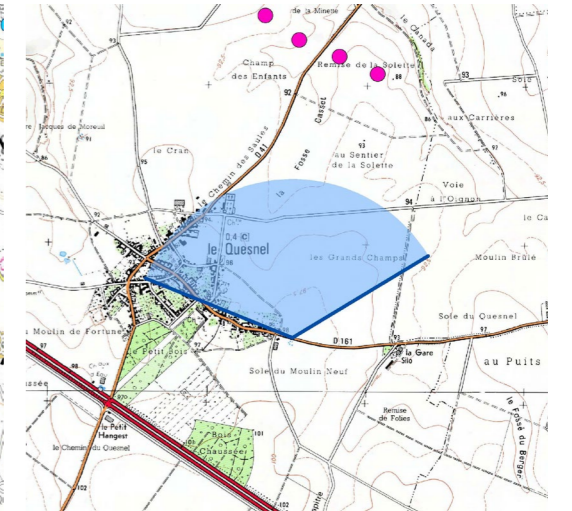
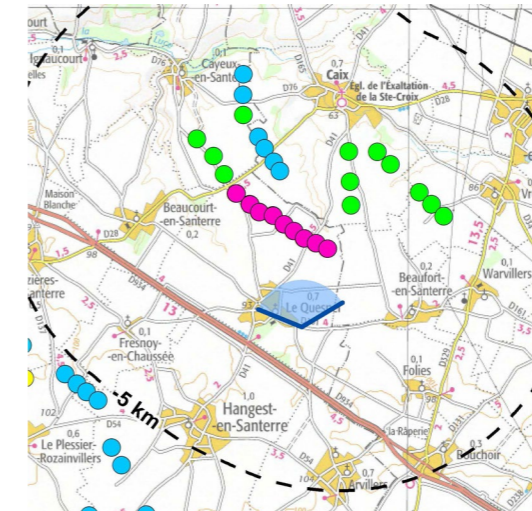
## Vue panoramique à 360° depuis l'entrée est du bourg de Le Quesnel sur la D61.

Le Quesnel est un gros bourg du plateau du Santerre desservi par la D934, et traversé par de nombreux axes secondaires, en un réseau étoilé. C'est un des villages les plus proches du parc éolien de Le Quesnel, caractérisé par de nombreuses structures végétales (des arbres et vergers, des haies et prairies, et un boisement au sud dans l'axe du château) qui limitent les vues dégagées depuis le bourg. Les principales vues ouvertes se situent aux entrées et sorties du bourg.

Depuis ce point de vue, l'ensemble des 9 éoliennes du parc éolien de Le Quesnel sont bien visibles, au centre du champ de vision et au premier-plan, distantes d'au moins 1,7km du point de vue. L'alignement du projet s'inscrit entre le parc éolien de Santerre 1, en service, et le projet de La Luce, accordé, dans une large partie du paysage ouvert. L'horizon éolien visible est continu dans cet angle de vue ; toutefois l'éloignement de plus de 1,7 km de la première éolienne limite l'effet de domination sur le bourg. **L'impact paysager, depuis ce point de vue représentatif d'un lieu de vie proche, est fort, principalement du fait de la proximité du parc éolien avec un lieu de vie et de son emprise dans le champ de vision.**

X (Lambert 93) : 673735  
 Y (Lambert 93) : 6963848  
 Cap : 356  
 Date : 27/02/2018  
 Heure : 11h40

Éolienne la plus proche : E9 - 1,7 km  
 Éolienne la plus éloignée : E1 - 3,1 km



## ETAT INITIAL / 127°



## FRISE



PROJET



PROJET - pour une vision des éoliennes à «taille réelle», tenir le document à 50 cm du regard - 42°





7

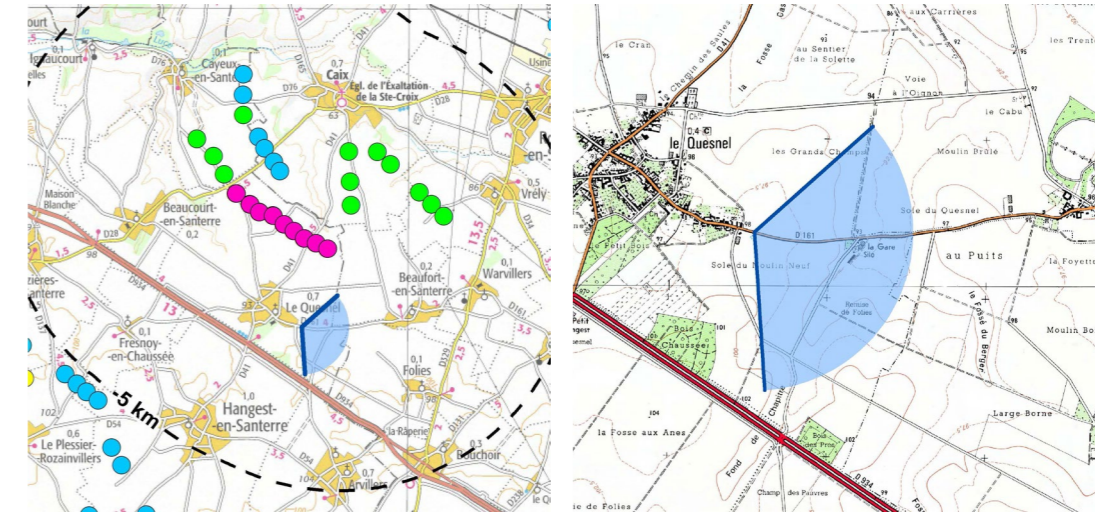
8

9

# 35-2 - LE QUESNEL ENTREE EST - vue panoramique à 360°

**Vue panoramique à 360° depuis l'entrée est du bourg de Le Quesnel sur la D61.**  
 Dans le champ de vision orienté à l'est, le parc éolien de Le Quesnel n'est pas présent. Les autres parcs éoliens potentiellement visibles sont nombreux sur la ligne d'horizon, mais ils restent éloignés de plus de 5 à 7 km.

X (Lambert 93) : 673735  
 Y (Lambert 93) : 6963848  
 Cap : 112  
 Date : 27/02/2018  
 Heure : 11h40  
 Éolienne la plus proche : E9 - 1,7 km  
 Éolienne la plus éloignée : E1 - 3,1 km



ETAT INITIAL / 128°



FRISE



## PROJET



# 35-3 - LE QUESNEL ENTREE EST - vue panoramique à 360°

## Vue panoramique à 360° depuis l'entrée est du bourg de Le Quesnel sur la D61.

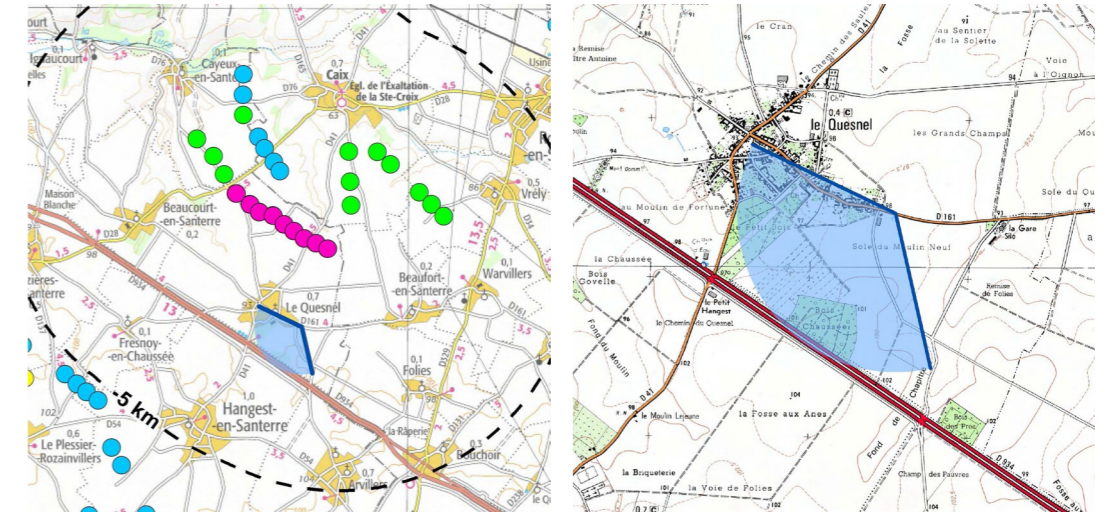
Dans le champ de vision orienté au sud-ouest, le parc éolien de Le Quesnel n'est pas présent. Plusieurs parcs éoliens potentiellement visibles se trouvent sur la ligne d'horizon à la limite gauche du panorama, mais ils restent éloignés de plus de 5 km.

Les structures végétales qui entourent le bourg de Le Quesnel créent des écrans visuels continus et masquent les autres éoliennes potentiellement visibles situées à l'ouest du point de vue.

Alors que des éoliennes sont visibles dans la plupart des champs de vision qui s'ouvrent à 360°, on observe que les effets d'encercllement ou de saturation restent limités du fait de l'éloignement d'une grande partie de ces parcs éoliens.

X (Lambert 93) : 673735  
 Y (Lambert 93) : 6963848  
 Cap : 232  
 Date : 27/02/2018  
 Heure : 11h40

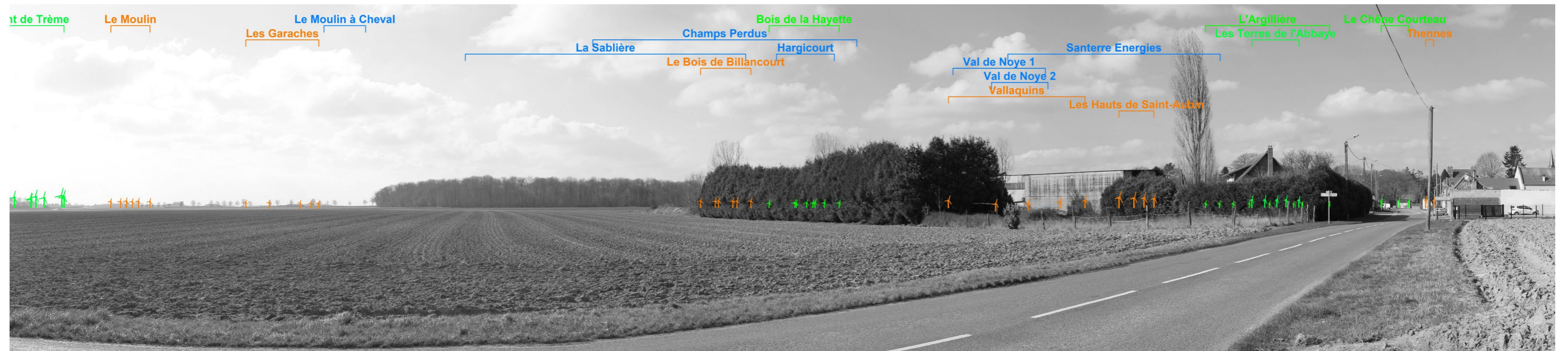
Éolienne la plus proche : E9 - 1,7 km  
 Éolienne la plus éloignée : E1 - 3,1 km



## ETAT INITIAL / 129°



## FRISE

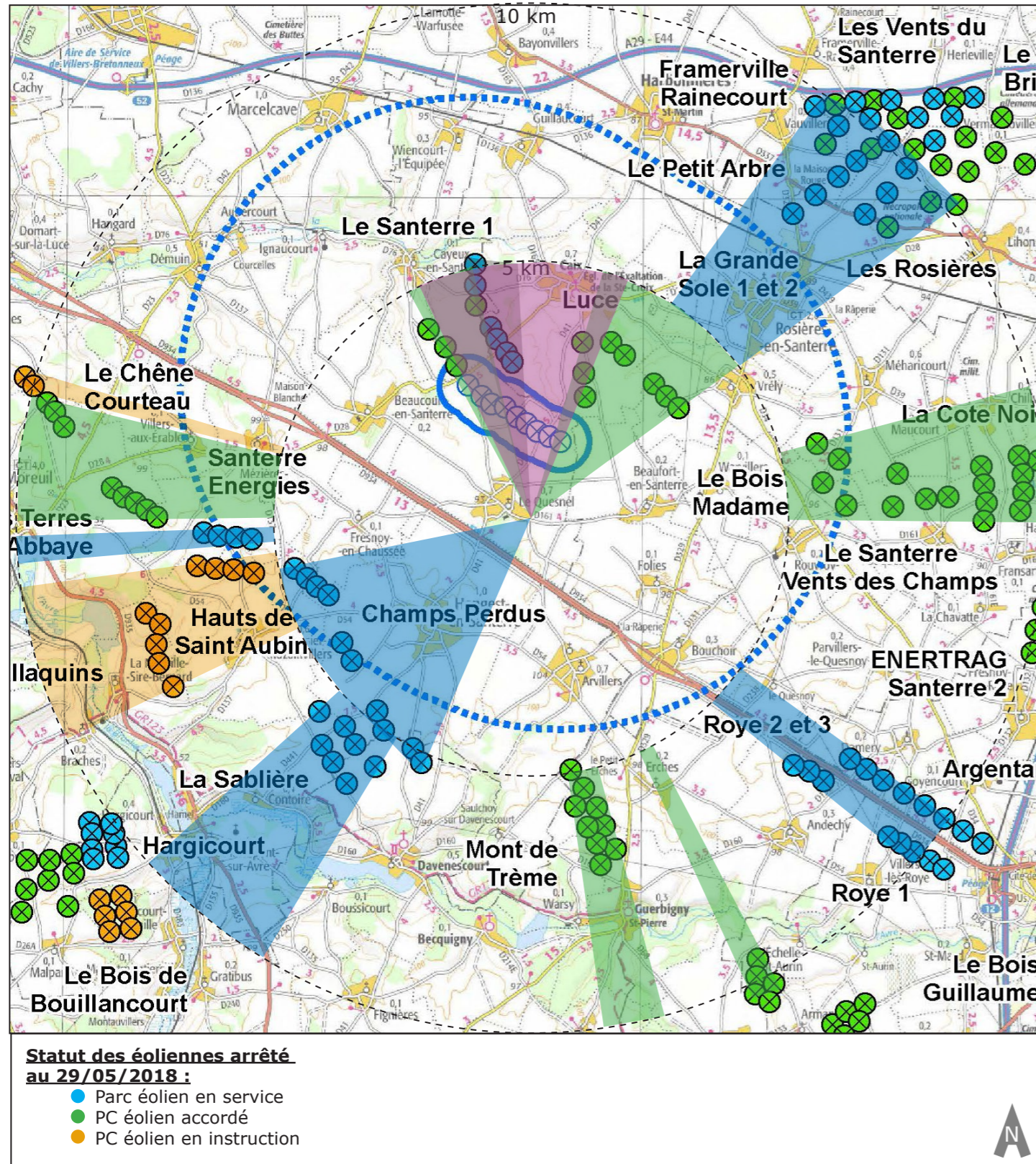




## PROJET



# Etude d'encerclement - LE QUESNEL ENTREE EST



Etude d'encerclement autour de Le Quesnel

ETUDE D'ENCERCLEMENT : entrée est de Le Quesnel	
<b>Somme des angles interceptés par des éoliennes de 0 à 5 km</b>	
Sans le projet de Le Quesnel	115°
Part ajoutée du projet de Le Quesnel	22°
<b>Somme des angles interceptés par des éoliennes de 5 à 10 km</b>	
Sans le projet de Le Quesnel	109°
Part ajoutée du projet de Le Quesnel	0°
<b>Indice d'occupation des horizons = somme des angles interceptés de 0 à 5 km + somme des angles interceptés de 5 à 10 km</b>	
	224
<b>Cumul d'éoliennes de 0 à 5 km (projet de Le Quesnel inclus)</b>	
	37
<b>Indice de densité = nombre d'éoliennes de 0 à 5 km / (somme des angles interceptés de 0 à 5 km + somme des angles interceptés de 5 à 10 km)</b>	
	0,17
<b>Espace de respiration = le plus grand angle horizontal sans éolienne</b>	
	45°
<b>Indice d'incertitude = part des éoliennes en instruction dans le total des éoliennes entre 0 et 5 km</b>	
	0%

L'étude d'encerclement théorique révèle, selon la méthodologie «Dreal Centre», qu'il existe un risque de saturation visuelle et d'encerclement depuis l'entrée est du bourg de Le Quesnel, car l'indice d'occupation des horizons est très supérieur à 120° (angle maxi avant seuil d'alerte), l'indice de densité est supérieur à 0,10 (seuil maxi) et le plus grand espace de respiration sans éolienne est très inférieur à 160° (angle souhaitable).

Cette étude d'encerclement présente un indice d'incertitude nul. Le projet de Le Quesnel se situe en grande partie dans un angle de vue déjà occupé par des éoliennes en service (parc éolien de Santerre 1), et par le parc éolien de la Luce, accordé.

Le parc éolien de Le Quesnel n'impacte donc pas directement les effets d'encerclement ou de saturation, mais vient plutôt densifier un angle de vue déjà équipé et potentiellement équipé en éoliennes, à moins de 5 km de l'entrée est du bourg de Le Quesnel.



# 36-1 - BEAUFORT-EN-SANTERRE - ENTREE OUEST - vue panoramique à 360°

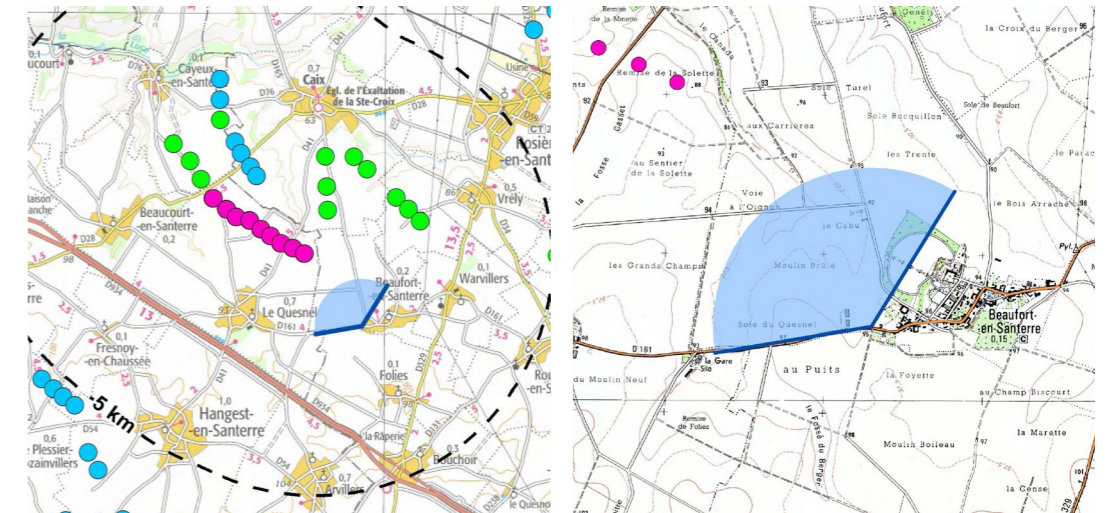
## Vue panoramique à 360° depuis l'entrée ouest du bourg de Beaufort-en-Santerre.

Ce petit bourg du Santerre s'est construit le long de la D161 qui le traverse. Sa silhouette contraste fortement avec le paysage de plateau agricole : les structures végétales sont très nombreuses et les boisements liés au parc du château semblent souligner la ligne d'horizon.

Les vues depuis le centre-bourg restent limitées par les structures végétales et le bâti. Les principales vues ouvertes se situent aux entrées et sorties du bourg.

Depuis ce point de vue panoramique, l'ensemble des 9 éoliennes du parc éolien de Le Quesnel sont visibles, au centre du champ de vision, distantes d'au moins 2 km du point de vue. Elles se trouvent dans la continuité du parc éolien de Santerre 1, en service, et du projet de La Luce, accordé, partiellement masqué par une bande boisée. L'éloignement de plus de 2 km de la première éolienne limite l'effet de domination sur le bourg et sur la D161. **L'impact paysager, depuis ce point de vue représentatif d'un lieu de vie proche, reste fort à modéré, principalement du fait de la proximité du parc éolien avec un lieu de vie ; cet effet est légèrement atténué du fait que l'alignement est perçu «en enfilade», ce qui limite son emprise dans le champ de vision.**

X (Lambert 93) : 675500  
 Y (Lambert 93) : 6963970  
 Cap : 326  
 Date : 27/02/2018  
 Heure : 11h25  
 Éolienne la plus proche : E9 - 2 km  
 Éolienne la plus éloignée : E1 - 4,2 km



## ETAT INITIAL / 131°



## FRISE



PROJET



PROJET - pour une vision des éoliennes à «taille réelle», tenir le document à 50 cm du regard - 42°



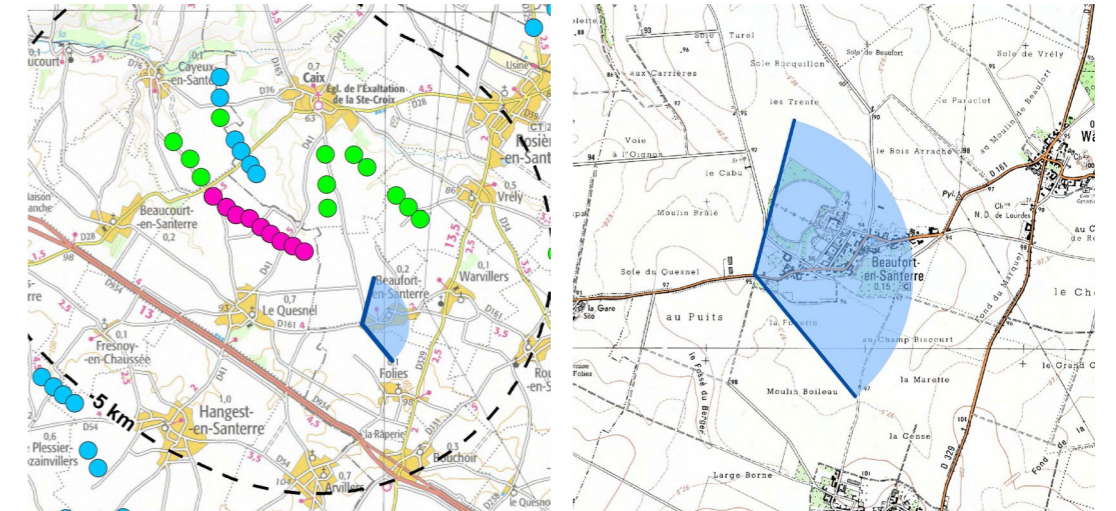
1 2 3 4 5 6 7 8 9



# 36-2 - BEAUFORT-EN-SANTERRE - ENTREE OUEST - vue panoramique à 360°

**Vue panoramique à 360° depuis l'entrée ouest du bourg de Beaufort-en-Santerre.**  
 Dans le champ de vision orienté à l'est, le parc éolien de Le Quesnel n'est pas présent. La plupart des parcs éoliens potentiellement visibles depuis ce point de vue n'apparaissent pas non plus, masqués par les nombreuses structures végétales arborées qui caractérisent Beaufort-en-Santerre.

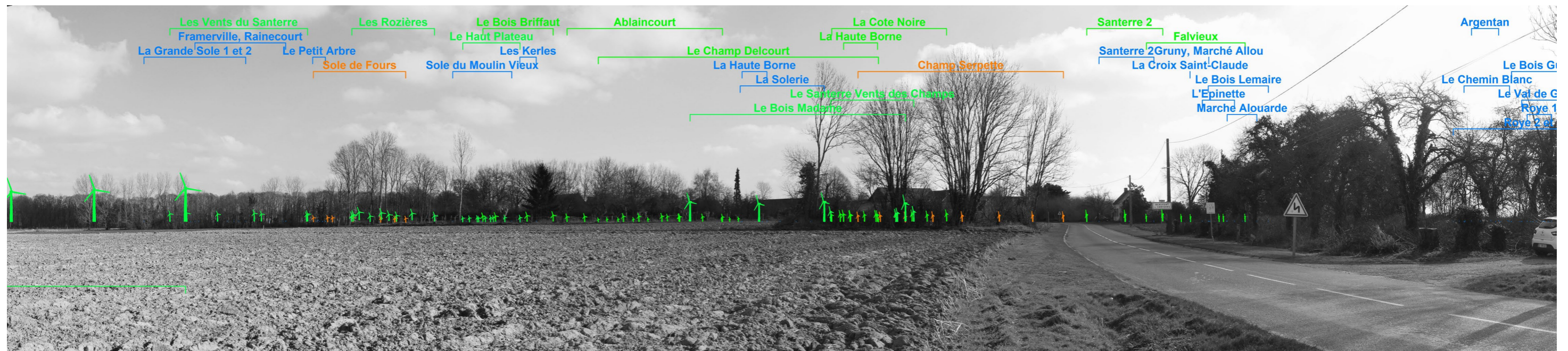
X (Lambert 93) : 675500  
 Y (Lambert 93) : 6963970  
 Cap : 78  
 Date : 27/02/2018  
 Heure : 11h25  
 Éolienne la plus proche : E9 - 2 km  
 Éolienne la plus éloignée : E1 - 4,2 km



ETAT INITIAL / 126°



FRISE





## PROJET

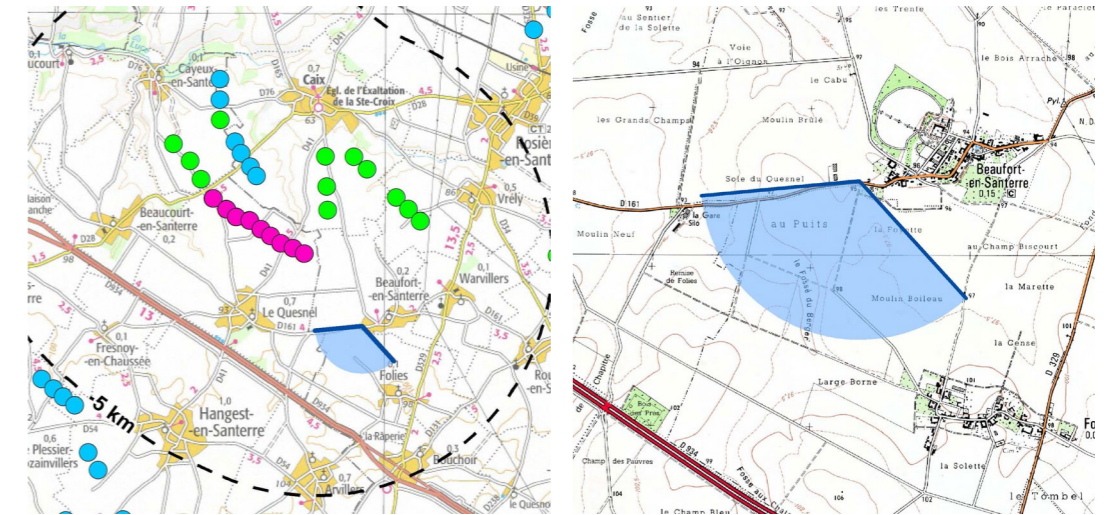


# 36-3 - BEAUFORT-EN-SANTERRE - ENTREE OUEST - vue panoramique à 360°

**Vue panoramique à 360° depuis l'entrée ouest du bourg de Beaufort-en-Santerre.**  
 Dans le champ de vision orienté au sud-ouest, le parc éolien de Le Quesnel n'est pas présent. Plusieurs parcs éoliens potentiellement visibles se trouvent sur la ligne d'horizon sur une grande partie du panorama, mais ils restent éloignés de plus de 5 km.

**Autour de l'entrée ouest de Beaufort-en-Santerre, des éoliennes sont visibles dans la plupart des champs de vision, sauf dans l'axe du village dont les structures arborées forment des écrans visuels marqués. On observe donc que les effets d'encercllement ou de saturation restent assez limités du fait de l'éloignement d'une grande partie des parcs éoliens visibles.**

X (Lambert 93) : 675500  
 Y (Lambert 93) : 6963970  
 Cap : 201  
 Date : 27/02/2018  
 Heure : 11h25  
 Éolienne la plus proche : E9 - 2 km  
 Éolienne la plus éloignée : E1 - 4,2 km



ETAT INITIAL / 127°



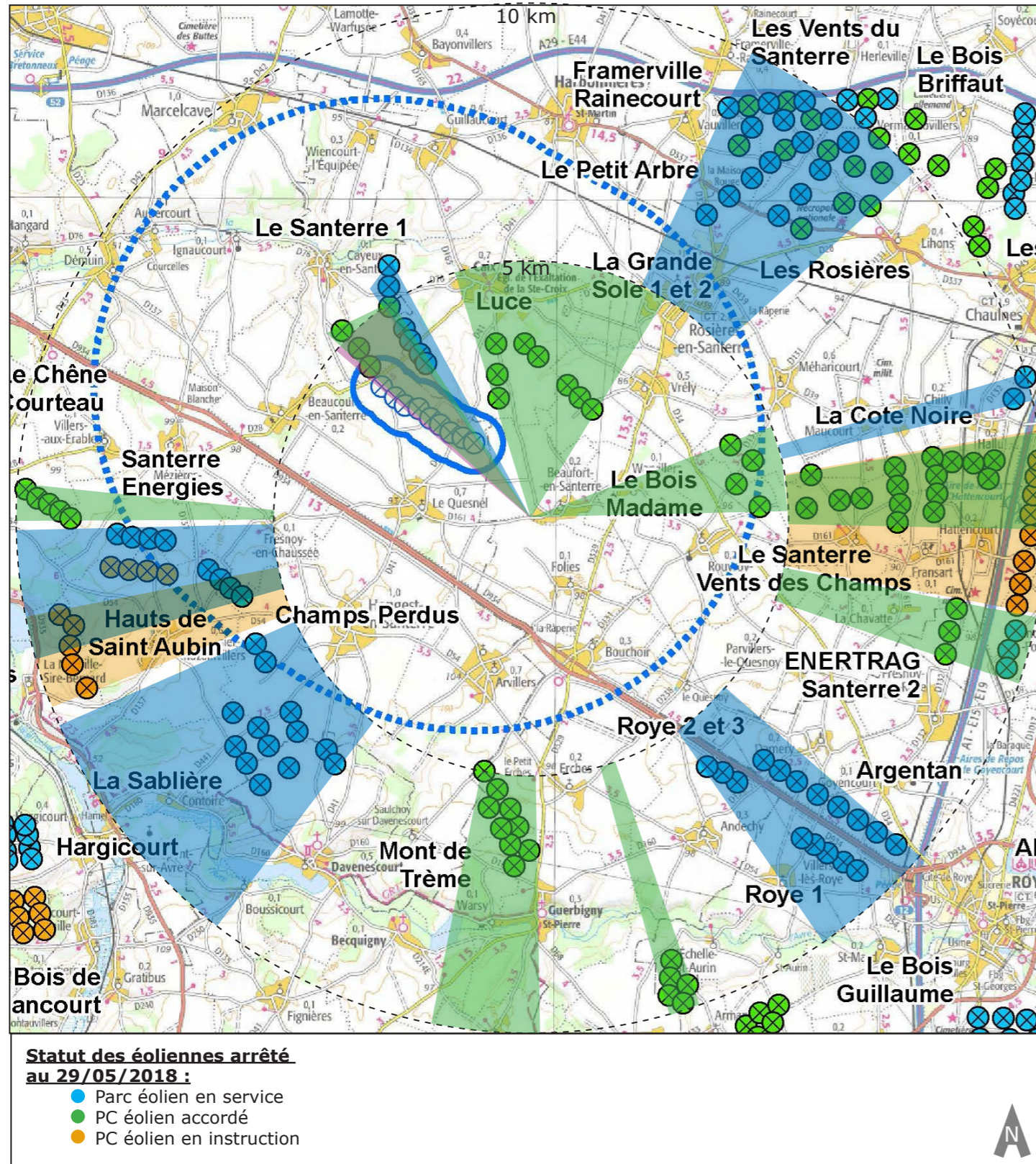
FRISE



## PROJET



# Etude d'encerclement - BEAUFORT-EN-SANTERRE - ENTREE OUEST



Etude d'encerclement autour de Beaufort-en-Santerre

ETUDE D'ENCERCLEMENT : entrée ouest de Beaufort-en-Santerre	
<b>Somme des angles interceptés par des éoliennes de 0 à 5 km</b>	
Sans le projet de Le Quesnel	87°
Part ajoutée du projet de Le Quesnel	2°
<b>Somme des angles interceptés par des éoliennes de 5 à 10 km</b>	
Sans le projet de Le Quesnel	139°
Part ajoutée du projet de Le Quesnel	0°
<b>Indice d'occupation des horizons</b> = somme des angles interceptés de 0 à 5 km + somme des angles interceptés de 5 à 10 km	226
<b>Cumul d'éoliennes de 0 à 5 km (projet de Le Quesnel inclus)</b>	31
<b>Indice de densité</b> = nombre d'éoliennes de 0 à 5 km / (somme des angles interceptés de 0 à 5 km + somme des angles interceptés de 5 à 10 km)	0.14
<b>Espace de respiration</b> = le plus grand angle horizontal sans éolienne	37°
<b>Indice d'incertitude</b> = part des éoliennes en instruction dans le total des éoliennes entre 0 et 5 km	0%

L'étude d'encerclement théorique révèle, selon la méthodologie «Dreal Centre», qu'il existe un risque de saturation visuelle et d'encerclement depuis l'entrée ouest du bourg de Beaufort-en-Santerre, car l'indice d'occupation des horizons est très supérieur à 120° (angle maxi avant seuil d'alerte), l'indice de densité est supérieur à 0,10 (seuil maxi) et le plus grand espace de respiration sans éolienne est très inférieur à 160° (angle souhaitable).

Il faut toutefois noter que les parcs éoliens créant un potentiel effet d'encerclement, se situent pour la plupart à plus de 5 km. On observe effectivement que sur la vue panoramique à 360° présentée sur les planches précédentes, des éoliennes sont visibles dans la plupart des angles de vue, mais restent éloignées et parfois masquées par des structures végétales.

Cette étude d'encerclement présente un indice d'incertitude nul. Le projet de Le Quesnel se situe presque entièrement dans un angle de vue déjà occupé par des éoliennes en service (parc éolien de Santerre 1), et par le parc éolien de la Luce, accordé mais non construit.

Le parc éolien de Le Quesnel n'impacte donc pas directement les effets d'encerclement ou de saturation, mais vient plutôt densifier un angle de vue déjà équipé et potentiellement équipé en éoliennes, à moins de 5 km de l'entrée ouest du bourg de Beaufort-en-Santerre.



# 37-1 - WARVILLERS - ENTREE NORD - vue panoramique à 360°

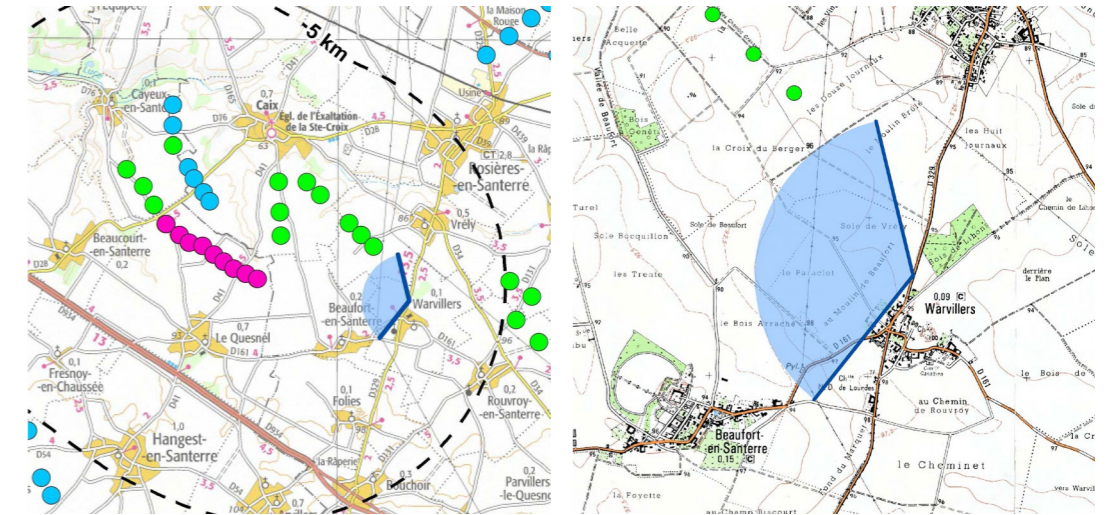
## Vue panoramique à 360° depuis l'entrée nord du bourg de Warvillers.

Ce petit bourg du Santerre est tout proche de Beaufort-en-Santerre. Il s'est construit à l'intersection de la D929 et de la D161.

Les vues depuis le centre-bourg restent limitées par les structures végétales et le bâti. Les principales vues ouvertes se situent aux entrées et sorties du bourg.

Depuis ce point de vue panoramique à l'entrée nord, l'ensemble des 9 éoliennes du parc éolien de Le Quesnel sont visibles, au centre du champ de vision, distantes d'au moins 3,2 km du point de vue. Elles se trouvent dans la continuité du parc éolien de Santerre 1, en service, et du projet de La Luce, accordé. Les autres parcs éoliens potentiellement visibles dans cet angle de vue sont pour la plupart situés aux arrière-plans et masqués en partie par des structures végétales. **L'impact paysager, depuis ce point de vue représentatif d'un lieu de vie proche, est modéré compte tenu de l'éloignement de plus de 3 km et de sa courte emprise sur l'ensemble du panorama. Le parc éolien de la Luce, accordé, est plus proche et plus étendu, ce qui contribue à placer le parc éolien de Le Quesnel au second plan.**

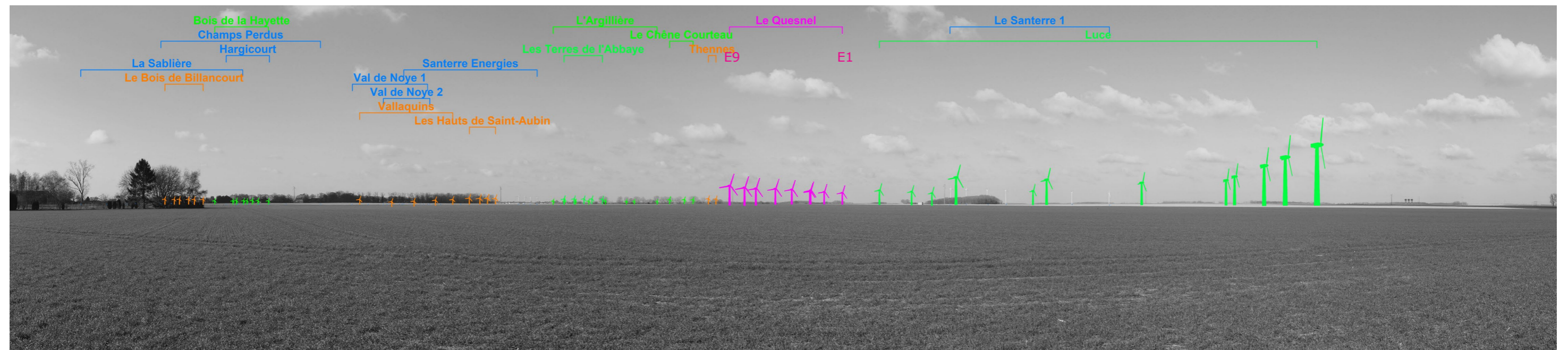
X (Lambert 93) : 677486  
 Y (Lambert 93) : 6965046  
 Cap : 283  
 Date : 27/02/2018  
 Heure : 10h57  
 Éolienne la plus proche : E9 - 3,2 km  
 Éolienne la plus éloignée : E1 - 5,4 km



## ETAT INITIAL / 128°



## FRISE



## PROJET



PROJET - pour une vision des éoliennes à «taille réelle», tenir le document à 50 cm du regard - 42°





**9 8 7 6 5 3 4 2 1**  
| | | | | Y | | |



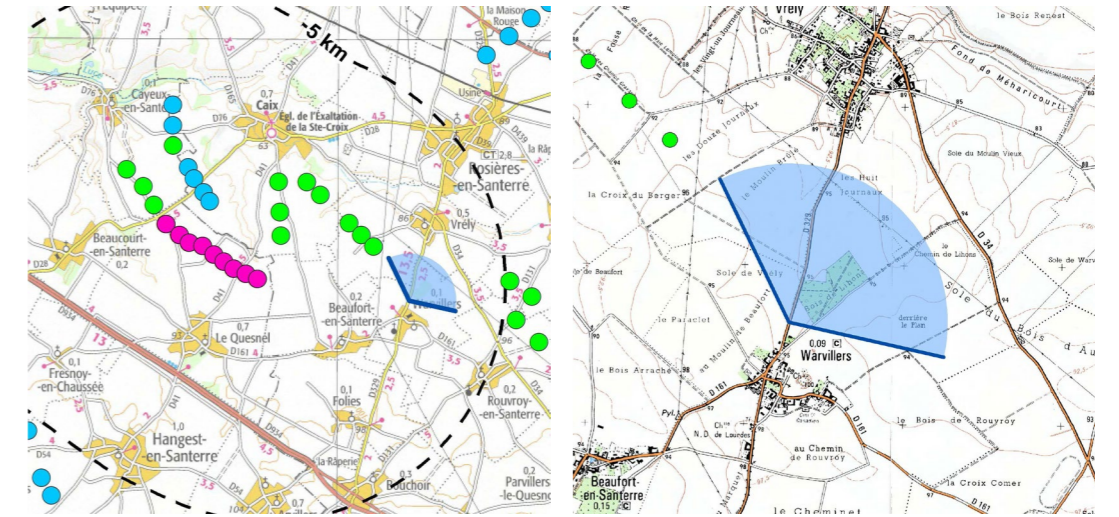
# 37-2 - WARVILLERS - ENTREE NORD - vue panoramique à 360°

## Vue panoramique à 360° depuis l'entrée nord de Warvillers.

Dans le champ de vision orienté au nord-est, le parc éolien de Le Quesnel n'est pas présent. La plupart des parcs éoliens potentiellement visibles depuis ce point de vue ne sont pas non plus visibles depuis ce point de vue, masqués principalement par le Bois de Lihons, au premier-plan.

X (Lambert 93) : 677486  
 Y (Lambert 93) : 6965046  
 Cap : 38  
 Date : 27/02/2018  
 Heure : 10h57

Éolienne la plus proche : E9 - 3,2 km  
 Éolienne la plus éloignée : E1 - 5,4 km

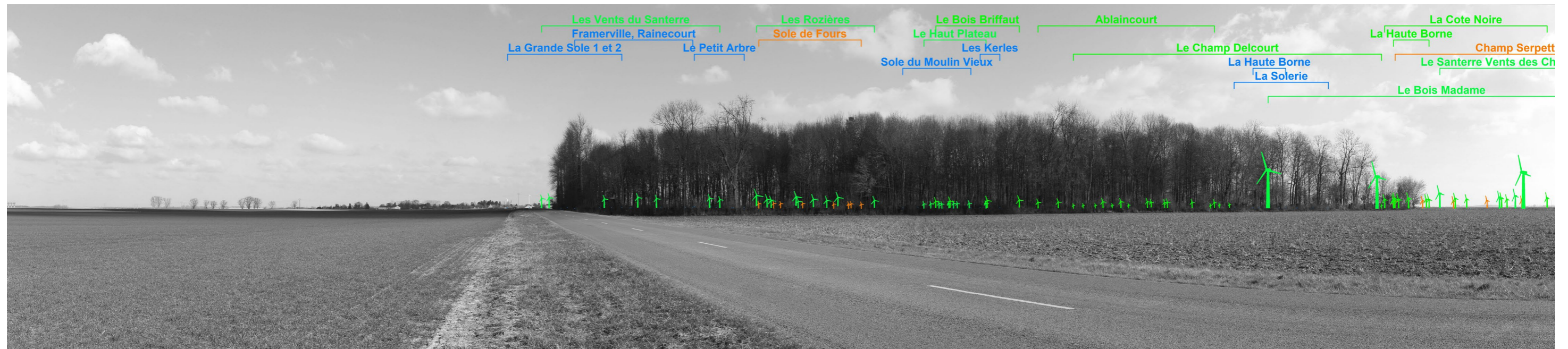


## ETAT INITIAL / 129°



Bois de Lihons

## FRISE



## PROJET



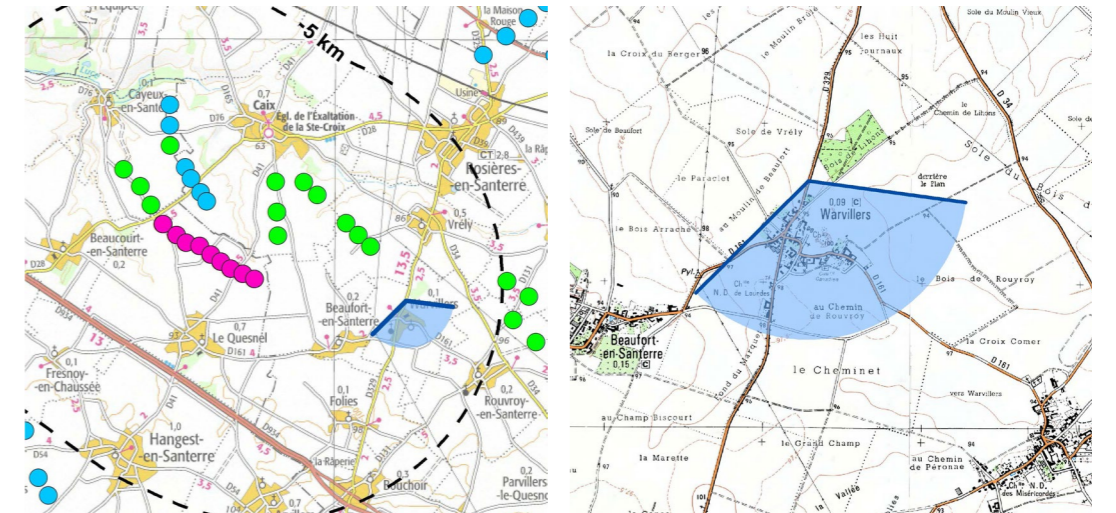
# 37-3 - WARVILLERS - ENTREE NORD - vue panoramique à 360°

## Vue panoramique à 360° depuis l'entrée nord du bourg de Warvillers.

Dans le champ de vision orienté au sud-est, le parc éolien de Le Quesnel n'est pas présent. Plusieurs parcs éoliens potentiellement visibles se trouvent sur la ligne d'horizon sur une grande partie du panorama, mais ils restent pour la plupart éloignés de plus de 5 km. Certains sont également masqués par la silhouette du bourg de Warvillers, qui s'étend au premier-plan.

**Autour de l'entrée nord de Warvillers, des éoliennes sont visibles dans la plupart des champs de vision, sauf dans l'axe du Bois de Lihons, et dans l'axe du village dont les structures arborées forment des écrans visuels marqués. On observe donc que les effets d'encercllement ou de saturation restent assez limités du fait de l'éloignement d'une grande partie des parcs éoliens visibles.**

X (Lambert 93) : 677486  
 Y (Lambert 93) : 6965046  
 Cap : 162  
 Date : 27/02/2018  
 Heure : 10h57  
 Éolienne la plus proche : E9 - 3,2 km  
 Éolienne la plus éloignée : E1 - 5,4 km



## ETAT INITIAL / 128°



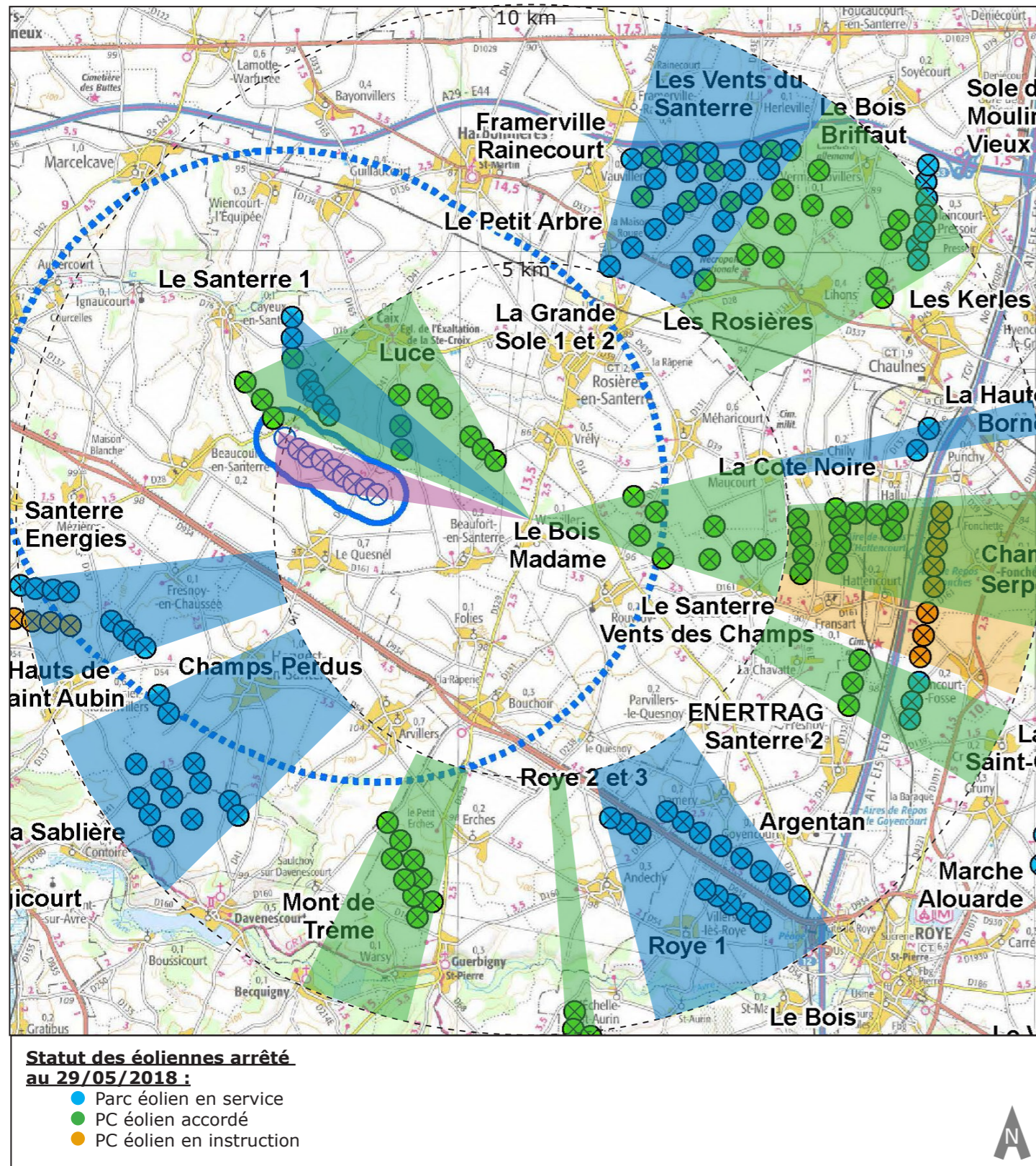
## FRISE



## PROJET



# Etude d'encerclement - WARVILLERS - ENTREE NORD



Etude d'encerclement autour de Warvillers

ETUDE D'ENCERCLEMENT : entrée nord de Warvillers	
<b>Somme des angles interceptés par des éoliennes de 0 à 5 km</b>	
Sans le projet de Le Quesnel	74°
Part ajoutée du projet de Le Quesnel	11°
<b>Somme des angles interceptés par des éoliennes de 5 à 10 km</b>	
Sans le projet de Le Quesnel	146°
Part ajoutée du projet de Le Quesnel	0°
<b>Indice d'occupation des horizons = somme des angles interceptés de 0 à 5 km + somme des angles interceptés de 5 à 10 km</b>	
	220
<b>Cumul d'éoliennes de 0 à 5 km (projet de Le Quesnel inclus)</b>	
	35
<b>Indice de densité = nombre d'éoliennes de 0 à 5 km / (somme des angles interceptés de 0 à 5 km + somme des angles interceptés de 5 à 10 km)</b>	
	0.16
<b>Espace de respiration = le plus grand angle horizontal sans éolienne</b>	
	43°
<b>Indice d'incertitude = part des éoliennes en instruction dans le total des éoliennes entre 0 et 5 km</b>	
	0%

L'étude d'encerclement théorique révèle, selon la méthodologie «Dreal Centre», qu'il existe un risque de saturation visuelle et d'encerclement depuis l'entrée nord du bourg de Warvillers, car l'indice d'occupation des horizons est très supérieur à 120° (angle maxi avant seuil d'alerte), l'indice de densité est supérieur à 0,10 (seuil maxi) et le plus grand espace de respiration sans éolienne est très inférieur à 160° (angle souhaitable).

Il faut toutefois noter que les parcs éoliens créant un potentiel effet d'encerclement, se situent pour la plupart à plus de 5 km. On observe effectivement que sur la vue panoramique à 360° présentée sur les planches précédentes, des éoliennes sont visibles dans la plupart des angles de vue, mais restent éloignées et souvent masquées par des structures végétales.

Cette étude d'encerclement présente un indice d'incertitude nul. Le projet de Le Quesnel occupe un court angle de vue (11°) actuellement sans éolienne, dans la continuité d'autres parcs éoliens proches en service (parc éolien de Santerre 1), et accordé non construit (parc éolien de la Luce).

L'emprise du parc éolien de Le Quesnel étend les angles de vue proches occupés par des éoliennes. Toutefois, cet angle de vue de 11° n'impacte que relativement les effets d'encerclement ou de saturation ; il vient également densifier un angle de vue déjà équipé et potentiellement équipé en éoliennes, à moins de 5 km de l'entrée nord du bourg de Warvillers.



# 38-1 - VRELY ENTREE SUD-OUEST - vue panoramique à 360°

## Vue panoramique à 360° depuis l'entrée nord du bourg de Warvillers.

Vrély est implanté à l'amorce de la vallée de la Luce, dans les premiers replis du relief. Sa silhouette, caractéristique des villages picards, se prolonge par quelques masses boisées qui soulignent le rebord du plateau. Ce petit bourg s'est construit le long de la D329 et de la D34 ; sa configuration en étoile le relie aux autres bourgs du plateau via plusieurs voies de desserte secondaire.

Les vues depuis le centre-bourg restent limitées par les structures végétales et le bâti. Les principales vues ouvertes se situent aux entrées et sorties du bourg.

Depuis ce point de vue panoramique à l'entrée sud-ouest, l'ensemble des 9 éoliennes du parc éolien de Le Quesnel sont partiellement visibles, au centre du champ de vision, distantes d'au moins 3,4 km du point de vue. Elles se trouvent dans la continuité du parc éolien de Santerre 1, en service, et à l'arrière du projet de La Luce, accordé, et très proche du point de vue. Les autres parcs éoliens potentiellement visibles dans cet angle de vue sont pour la plupart situés aux arrière-plans et masqués en partie par les légères ondulations du relief à l'amorce de la vallée de la Luce, et par des structures végétales.

**L'impact paysager, depuis ce point de vue représentatif d'un lieu de vie proche, est modéré compte tenu de l'éloignement de plus de 3,4 km et de sa courte emprise sur l'ensemble du panorama. Le parc éolien de la Luce, accordé, est très proche et plus étendu, ce qui contribue à placer le parc éolien de Le Quesnel au second plan.**

X (Lambert 93) : 677482

Y (Lambert 93) : 6966644

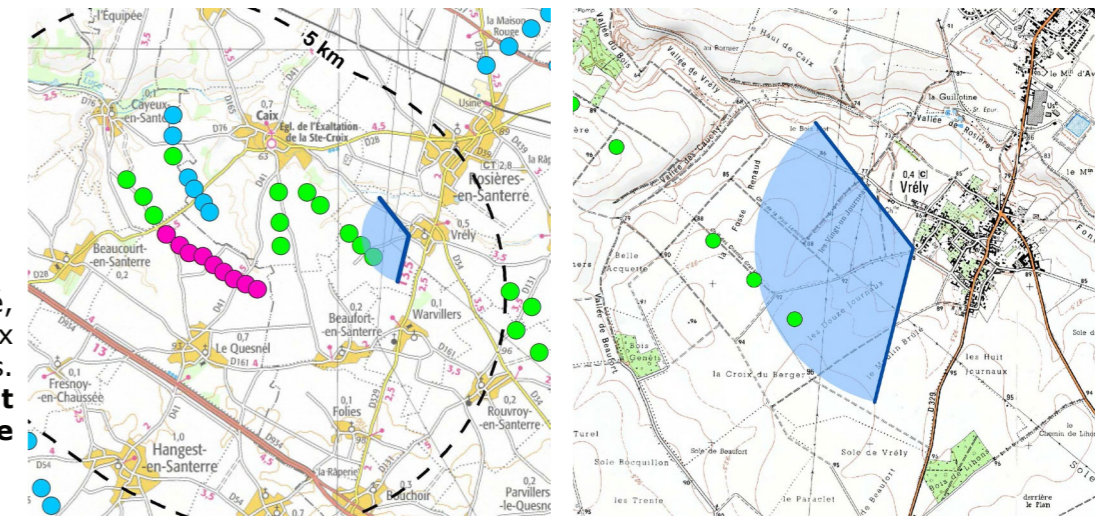
Cap : 258

Date : 27/02/2018

Heure : 10H31

Éolienne la plus proche : E9 - 3,4 km

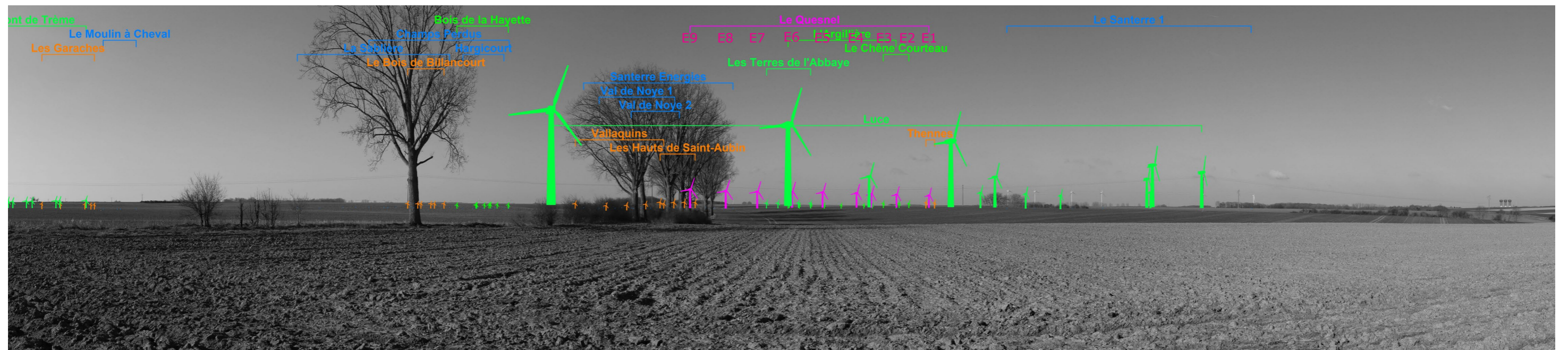
Éolienne la plus éloignée : E1 - 5,1 km



## ETAT INITIAL / 128°



## FRISE





PROJET



PROJET - pour une vision des éoliennes à «taille réelle», tenir le document à 50 cm du regard - 42°



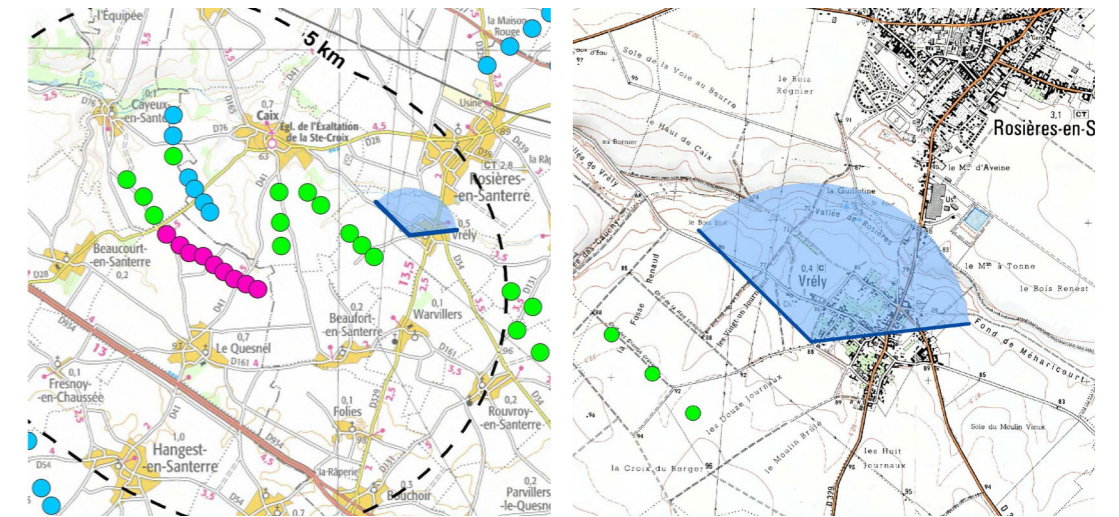


# 38-2 - VRELY ENTREE SUD-OUEST - vue panoramique à 360°

## Vue panoramique à 360° depuis l'entrée sud-ouest de Vrély.

Dans le champ de vision orienté au nord, le parc éolien de Le Quesnel n'est pas présent. La plupart des parcs éoliens potentiellement visibles depuis ce point de vue ne sont pas plus visibles depuis ce point de vue, tous masqués par les structures végétales (haies) du bourg Vrély.

X (Lambert 93) : 677482  
 Y (Lambert 93) : 6966644  
 Cap : 19  
 Date : 27/02/2018  
 Heure : 10H31  
 Éolienne la plus proche : E9 - 3,4 km  
 Éolienne la plus éloignée : E1 - 5,1 km



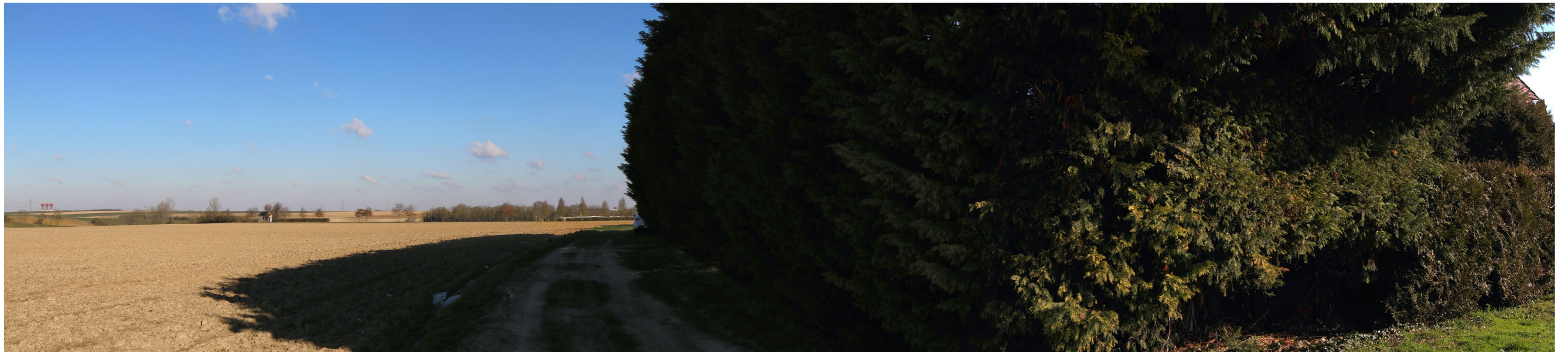
## ETAT INITIAL / 129°



## FRISE



## PROJET



# 38-3 - VRELY ENTREE SUD-OUEST - vue panoramique à 360°

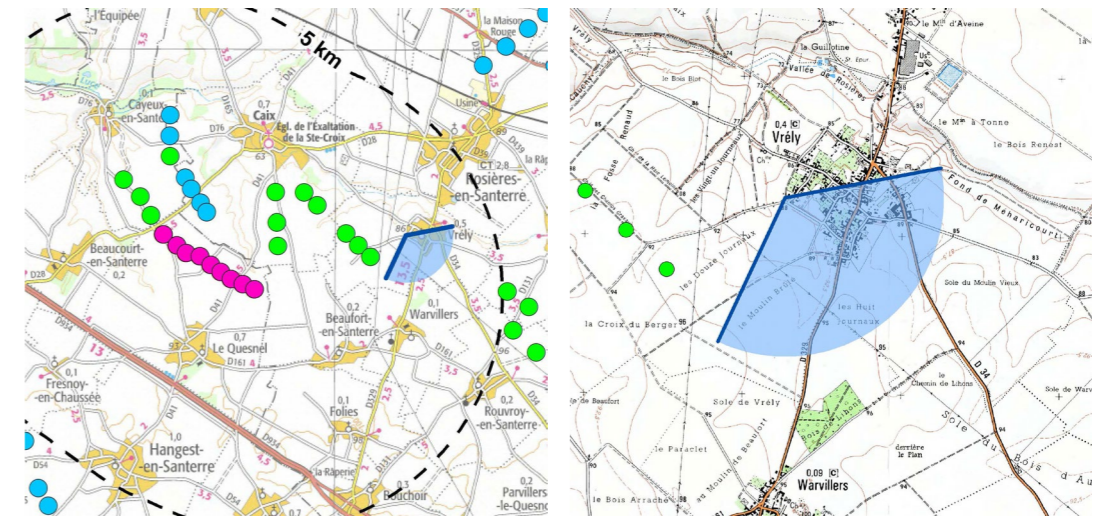
## Vue panoramique à 360° depuis l'entrée sud-ouest du bourg de Vrély.

Dans le champ de vision orienté au sud-est, le parc éolien de Le Quesnel n'est pas présent. Plusieurs parcs éoliens potentiellement visibles se trouvent sur la ligne d'horizon sur une grande partie du panorama, mais ils restent pour la plupart éloignés de plus de 5 km. Ils sont presque tous masqués par des structures végétales éloignées, et par la silhouette du bourg de Vrély, qui s'étend au premier-plan.

**Autour de l'entrée sud-ouest de Vrély, seul l'angle de vue ouvert vers l'ouest est marqué par des parcs éoliens proches, dont le parc de Le Quesnel, au second plan. Dans les autres champs de vision, il y a peu d'éoliennes visibles car la plupart sont masquées. On observe donc que les effets d'encercllement ou de saturation restent assez limités du fait de l'éloignement d'une grande partie des parcs éoliens visibles.**

ETAT INITIAL / 126°

X (Lambert 93) : 677482  
 Y (Lambert 93) : 6966644  
 Cap : 142  
 Date : 27/02/2018  
 Heure : 10H31  
 Éolienne la plus proche : E9 - 3,4 km  
 Éolienne la plus éloignée : E1 - 5,1 km



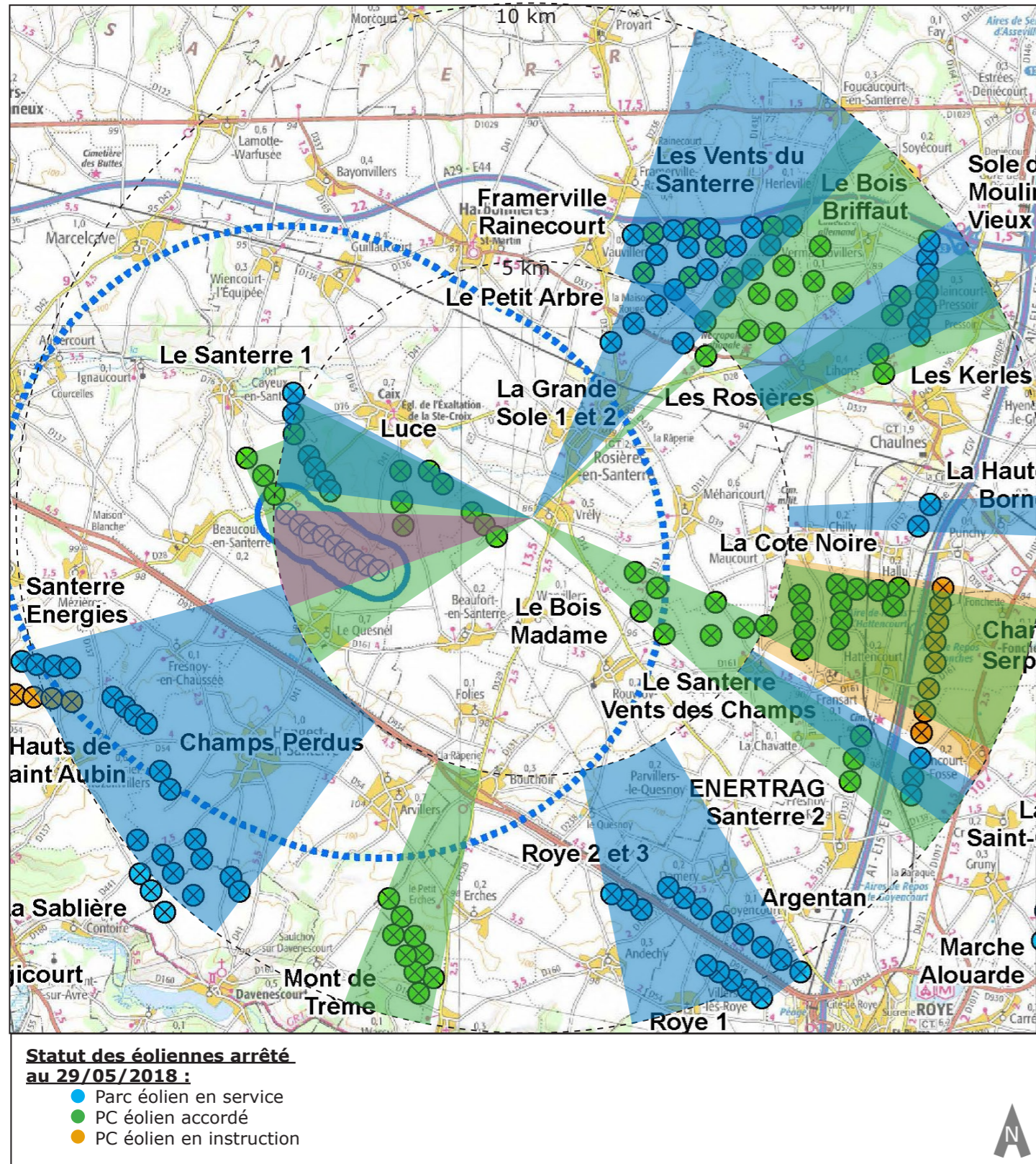
## FRISE



## PROJET



# Etude d'encerclement - VRELY ENTREE SUD-OUEST



Etude d'encerclement autour de Vrély

**Statut des éoliennes arrêté au 29/05/2018 :**  
 ● Parc éolien en service  
 ● PC éolien accordé  
 ● PC éolien en instruction

ETUDE D'ENCERCLEMENT : entrée sud-ouest de Vrély	
<b>Somme des angles interceptés par des éoliennes de 0 à 5 km</b>	
Sans le projet de Le Quesnel	107°
Part ajoutée du projet de Le Quesnel	0°
<b>Somme des angles interceptés par des éoliennes de 5 à 10 km</b>	
Sans le projet de Le Quesnel	154°
Part ajoutée du projet de Le Quesnel	0°
<b>Indice d'occupation des horizons = somme des angles interceptés de 0 à 5 km + somme des angles interceptés de 5 à 10 km</b>	
	261
<b>Cumul d'éoliennes de 0 à 5 km (projet de Le Quesnel inclus)</b>	
	40
<b>Indice de densité = nombre d'éoliennes de 0 à 5 km / (somme des angles interceptés de 0 à 5 km + somme des angles interceptés de 5 à 10 km)</b>	
	0.15
<b>Espace de respiration = le plus grand angle horizontal sans éolienne</b>	
	81°
<b>Indice d'incertitude = part des éoliennes en instruction dans le total des éoliennes entre 0 et 5 km</b>	
	0%

L'étude d'encerclement théorique révèle, selon la méthodologie «Dreal Centre», qu'il existe un risque de saturation visuelle et d'encerclement depuis l'entrée sud-ouest du bourg de Vrély, car l'indice d'occupation des horizons est très supérieur à 120° (angle maxi avant seuil d'alerte), l'indice de densité est supérieur à 0,10 (seuil maxi) et le plus grand espace de respiration sans éolienne, bien qu'atteignant 81°, reste très inférieur à 160° (angle souhaitable).

Il faut toutefois noter que les parcs éoliens créant un potentiel effet d'encerclement, se situent pour la plupart à plus de 5 km. On observe de plus que sur la vue panoramique à 360° présentée sur les planches précédentes, un seul angle de vue vers l'ouest est occupé par des éoliennes proches; il y a finalement peu d'éoliennes éloignées visibles car elles sont pour la plupart masquées par des structures végétales.

Cette étude d'encerclement présente un indice d'incertitude nul. Le projet de Le Quesnel se situe entièrement dans un angle de vue déjà occupé par des éoliennes du parc éolien de la Luce, accordé.

Le parc éolien de Le Quesnel n'impacte donc pas directement les effets d'encerclement ou de saturation, mais vient plutôt densifier un angle de vue déjà potentiellement équipé en éoliennes, à moins de 5 km de l'entrée sud-ouest du bourg de Vrély.





# 39-1 - ROSIERES-EN-SANTERRE ENTREE OUEST - vue panoramique à 360°

## Vue panoramique à 360° depuis l'entrée ouest du bourg de Rosières-en-Santerre.

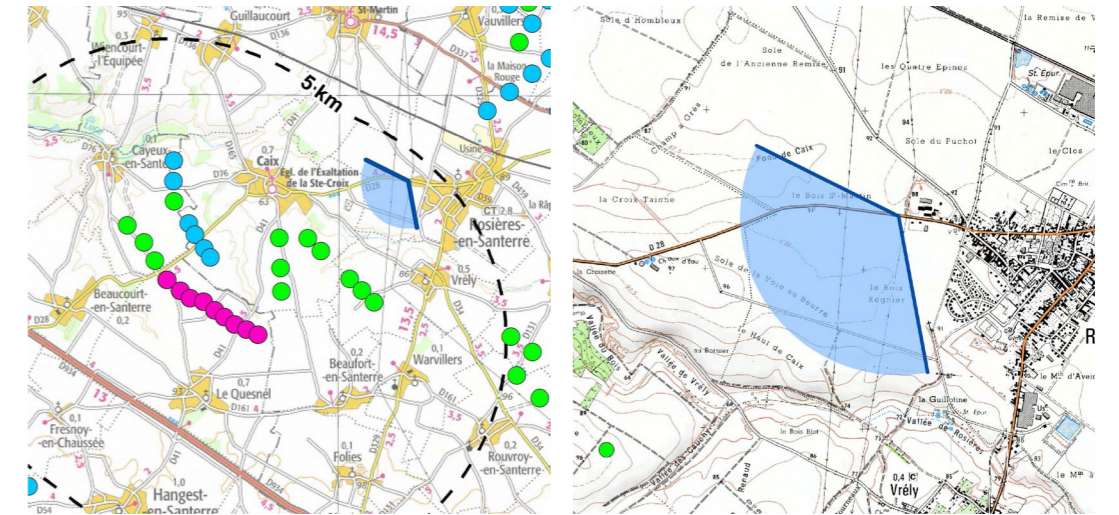
Cette petite ville s'est construite et continue de se développer le long des axes qui y convergent et qui la traversent : les D28, D39 et D329. La silhouette du bourg est caractéristique des villages du Santerre avec un contexte arboré continu qui contraste avec les grandes parcelles agricoles. S'y ajoutent les silhouettes des bâtiments industriels et des usines, en particulier au nord de la ville

Les vues depuis le centre-bourg restent limitées par les structures végétales et le bâti. Les principales vues ouvertes se situent aux entrées et sorties du bourg.

Depuis ce point de vue panoramique à l'entrée nord, l'ensemble des 9 éoliennes du parc éolien de Le Quesnel sont visibles, au centre du champ de vision, distantes d'au moins 4,5 km du point de vue. Elles se trouvent dans la continuité du parc éolien de Santerre 1, en service, et à l'arrière du projet de La Luce, accordé. Les autres parcs éoliens potentiellement visibles dans cet angle de vue sont pour la plupart situés aux arrière-plans et masqués en partie par des structures végétales. **L'impact paysager, depuis ce point de vue représentatif d'un lieu de vie proche, est modéré compte tenu de l'éloignement de plus de 4,5 km. Le parc éolien de la Luce, accordé, est plus proche et plus étendu, ce qui contribue à placer le parc éolien de Le Quesnel au second plan.**

X (Lambert 93) : 677453  
Y (Lambert 93) : 6968749  
Cap : 233  
Date : 27/02/2018  
Heure : 10h06

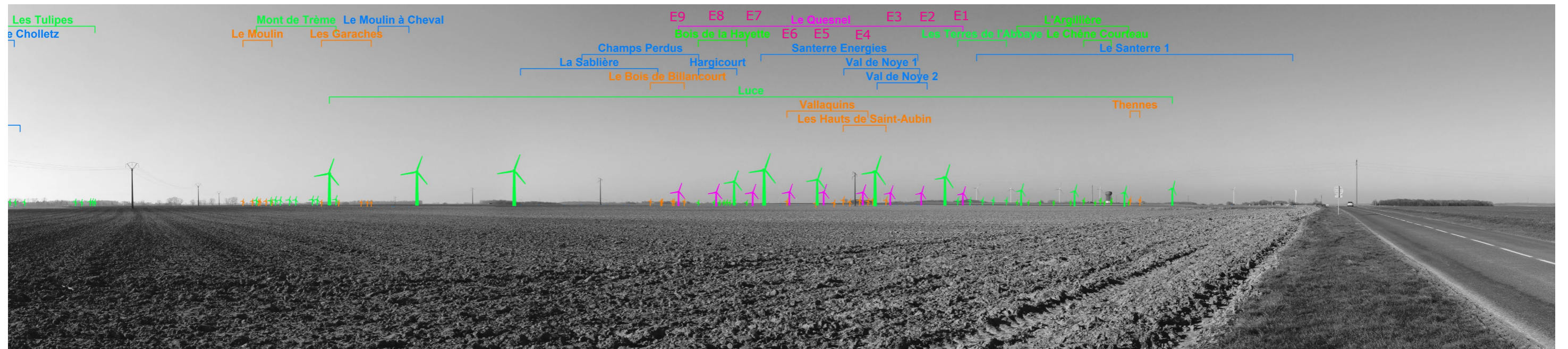
Éolienne la plus proche : E9 - 4,5 km  
Éolienne la plus éloignée : E1 - 5,5 km



ETAT INITIAL / 127°



## FRISE



PROJET

